

EL CRAQUELADO ACTÚA SOBRE SUPERFICIES LISAS U OBJETOS CON FORMAS Y RECOVECOS, CONVIRTIÉNDOLOS EN AUTÉNTICAS ANTIGÜEDADES CUARTEADAS POR EL PASO INEXORABLE DEL

TIEMPO Y POR EL TRATO HABITUAL Y COTIDIANO. SU EMPLEO ES SENCILLO PERO LA PRÁCTICA AYUDARÁ A PERFECCIONAR EL ACABADO Y ADAPTARLO AL INTERÉS DEL PROYECTO.

ALGO MÁS SOBRE... LA TÉCNICA DEL CRAQUELADO II

Los efectos que produce el craquelado sobre la superficie decorada complementan y enriquecen la obra cuando la decisión de emplearlo obedece a una motivación justificada, como puede ser el envejecido de una pieza que ya por sus líneas y estilo sería factible ver cuarteada por el paso del tiempo, pero no así en objetos de corte moderno en los que el empleo de craqueladores se halla plenamente injustificado. Es un poco lo que también ocurre con el trampantojo, que en sus motivos, proporciones y ubicación deben buscar la “trampa al ojo”, para tomarlo como posible y, por tanto, real.

En el pasado número abordamos el craquelado de una capa de pintura y entre dos capas de pintura, y en esta ocasión lo hacemos transparente y con pátinas.



CRAQUELAR TRANSPARENTE

Es ideal como acabado para láminas, decoupage, etcétera. En esta técnica es más difícil controlar el tamaño del cuarteado, que suele ser pequeño. No obstante, cuanto más gruesa es la capa de base y del médium para craquelar más se aprecian las grietas resultantes.

1

Empleamos craquelador base, médium craquelador, cera líquida, un pincel plano nº 16 y una esponja.



2

Extendemos una capa de base para craquelar sobre toda la superficie con el pincel plano nº 16 y dejamos secar. El producto seca transparente. Damos una segunda capa.



3

Una vez seca, aplicamos el médium para craquelar a pincel o esponja de forma rápida y por igual. Debemos evitar las burbujas al manipular la botella de médium o al pasar la esponja.



4

Cuando ha secado el médium se aprecia el craquelado a contraluz. Para evidenciarlo damos cera líquida con el pincel plano.



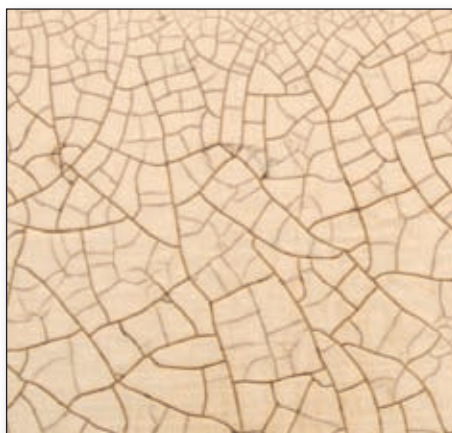
5

Retiramos el sobrante con un trapo que no deje pelusa o con un papel de cocina.



6

La cera líquida ocupa los huecos del cuarteado y resalta su nueva apariencia.



CRAQUELAR CON PÁTINAS

Las pátinas son muy sencillas de craquelar y se pueden obtener diferentes resultados en cuanto a tamaño y apariencia del cuarteado. La práctica será, como siempre, la que haga progresar los resultados. Así, una pasada de un pincel húmedo sobre la superficie tratada con craquelador, antes de aplicar la segunda capa de pintura, formará un agrietamiento grande. Si se ha permitido que el craquelador seque durante horas, el craquelado que se conseguirá será muy pequeño.

1

Utilizamos acrílico metálico oro antiguo, pátina acrílica marrón, base para craquelar pátinas, barniz acrílico mate, un pincel plano nº 16 y una esponja.



2

Cubrimos la superficie con el color deseado. En este caso empleamos acrílico metálico oro antiguo, que extendemos con el pincel plano nº 16. Damos dos manos, dejando secar entre ambas.



3

Aplicamos a esponja una capa de base para craquelar pátinas de manera rápida y uniforme. Dejamos secar.



4

Cuando esté seca al tacto (mordiente), aplicamos una capa de pátina acrílica marrón, utilizando un trozo de esponja, con suavidad y sin trabajar la superficie.



5

Después de unos minutos, la pátina comenzará a cuartearse. Cuando haya secado suficientemente, se puede dar barniz acrílico mate a pincel para proteger la decoración.

